

# 笑楽幸

土佐清水市立清水小学校  
校長室便り 令和2年6月11日

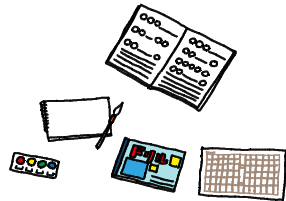
## 3年生からの難しい質問…

今週に入り、3年生が職員室に来ては、「校長先生、質問があります?!」とのこと。

「何でしょうか?」と尋ねてみると「魚はどうやってできたのでしょうか?」「電気はなぜ光るか教えてください。」「サルからどうやって人になったのですか?」など、難解な質問ばかりです。

多少の知識はあるものの説明するには言葉も難しければ、どうやって伝えればと悩んでしまいます。テレビでよく知られている〈さかなクン〉でもないし、〈でんじろう博士〉でもない〈ちこちゃんや池上彰さん〉なら上手に伝えることができるかもしれないが…と思いながらも少しお話をしました。

さて今回の学習は、「調べて書こう」と言う国語の教材で、自分が興味を持ったことをいろいろな方法で取材、調べて、レポートにまとめるようです。



子どもと話が終わった後は、必ず、「他にも色々あるから調べてみてください。新しく分かったら校長先生に教えてね。」と言っています。

ずいぶん調査は進んでいるようなので、仕上がりが楽しみです。

お家でもぜひ話題にして、子どもたちと一緒に話してみてください。

## お願いします

梅雨に入ったとは思えない天気が続いていましたが、昨日より梅雨を再認識するような天気となりました。また真夜中には、地震もあり職員室でも話題となりました。

今年度、安全主任担当の先生からは、「揺れと同時に頭を守り、冷静に揺れる時間等を判断した後、安全確認してから、また布団に入りました。」とのことでした。

一方、グリーンハイツに住んでいる先生は、「えっ。地震があったの?」とのことでした。その時職員室に入ってきたグリーンハイツに住んでいる高学年の児童にも声をかけると、その児童も「知りません。」とのこと。職員室では、グリーンハイツは岩盤が固いから、揺れなかったのではないかと結論でした。

自然災害は、いつ、どこで、何が起こるかは分かりません。今一度、自分の命を守ることを一番に、安全について考えることが大事なことです。

前置きが長くなりましたが、安全を考慮して頂くもう一つのこととして、『児童の登下校と車での児童の送迎についてのお願い』をします。

昨年度も4月に文書にて配布しておりますが、児童の安全を最優先し、登下校の送迎の際は、原則として学校敷地内への車の乗り入れは遠慮して

頂けるようにお願いします。また、学校東門から県営住宅前の狭い道路の通行につきましても歩行者・自転車のみとし、学校職員・保護者は、自動車での通行をしないようにとのお願いをしております。

今後、雨が降る日が多くなり、児童の送迎が増えることが予想されますが、まずは児童の安全を優先していただきたいと思っております。保護者の方はもちろんですが、ご家族の方にもお伝え頂けますよう、ご理解ご協力をお願いします。

## 学習支援に・・・

5月26日に政府から『小6・中3学習支援に教員追加配置の方針』という報道がありました。この方針を受けて、清水小学校においても小学校6年生を対象に教員の配置がありました。

6年生の保護者のみなさんはすでにご存じかとは思いますが、昨年度の3月に清水小学校を最後に退職をされました『沖 真紀先生』が、清水小学校の昨年度の教え子のため力を貸して頂くこととなりました。

子どもたちにとっては、5年生の時の担任2人が、タッグを組んで教えてくれるので、これほど心強いことはありません。

昨日着任され、6年生は内科検診の後、周りの先生方のドッキリカメラばりの演出で子どもたちの前に登場することとなりました。

保護者のみな様には、4月に2学級から1学級になっただけでなく、コロナウイルス感染防止から休校になり心配な点もあったと思いますが、算数を中心に学力保証に努めていきたいと思っておりますのでよろしくお願い致します。

## 季節を感じながら

今朝〈あいさつ運動〉をしていたら5年生の女子児童が「校長先生どうぞ…」と花を届けてくれました。今が時期の『アジサイ』です。



各教室で、図画の題材となることもあり、先日は今日一枚でお知らせをしたと思います。

梅雨の時期にどんよりとした町の中で鮮やかな色のアジサイをよく見かけます。雨に濡れている花は風情があり、つつい立ち止まり見てしまいます。以前の校舎をご存じの方、職員室玄関にたくさんアジサイが植わっていたことを思い出す人もいるかも知れません。

日本人に愛され、知名度も高いアジサイですが、ずっと昔からあるのにもかかわらず、花としての人気はほとんどありませんでした。

では、『梅雨と言えばアジサイ』と言うように人気が出てきたのはいつ頃からでしょうか?

アジサイのものは日本に自生している『ガクアジサイ』です。1789年に中国に伝わり、その後、フランスで西洋アジサイが生まれ改良されたものが、日本に入ってきましたが、この時も今のようない人気はありませんでした。

アジサイが人気になったのは第二次世界大戦後、観光資源として注目するようになったことからです。

全国でもたくさん有名どころがありますが、高知県でも有名どころがありますね。少しずつ外出規制も解除されてきています。立ち止まって見ただけで気分は変わるものです。

梅雨の時期だからこそを体験するのもいいかもしれません。

